

EGR alerta para o aumento dos riscos de atropelamento de animais durante o verão

Nesta época, o aumento significativo do tráfego em direção ao interior e às regiões litorâneas associado ao deslocamento frequente de muitas espécies de animais nativos para reprodução ampliam o número de atropelamentos de fauna. Segundo levantamentos realizados no âmbito do Programa de Proteção e Monitoramento da Fauna, que é parte integrante do Projeto Básico de Gestão Ambiental (PBA) da Empresa Gaúcha de Rodovias (EGR), estima-se que 2.862 vertebrados (entre mamíferos, aves e répteis) foram atropelados por semana, em 821 quilômetros de rodovias monitoradas, somente no período entre a primavera e o verão de 2019.

Desde março de 2019, a EGR vem executando atividades voltadas à proteção e à prevenção de acidentes envolvendo a fauna silvestre nas rodovias sob sua administração. Parte do plano para avaliar a extensão deste impacto e mitigar o problema consiste em levantar o número de indivíduos atropelados, a frequência e os locais mais comuns.

No entanto, os estudos consideram que os dados possam ainda estar subdimensionados, já que uma parcela dos animais atingidos nas colisões morre fora da área observada no monitoramento (pista e acostamento); parte dos corpos acaba sendo removida ou decomposta pelo tráfego de veículos; e pode haver também um erro associado à própria detecção das carcaças pelos observadores. Há subnotificação, principalmente, no caso de animais voadores e nos de médio e pequeno porte. Outro ponto relevante diz respeito à extensão da malha analisada. Não foram considerados os trechos que atravessam áreas altamente urbanizadas, pois apresentam reconhecidamente menor incidência de atropelamentos



Registro de animal atropelado na RSC-453

de fauna nativa, além de não apresentarem eficácia para a implementação de medidas mitigadoras.

“Acreditamos que o movimento nas rodovias não seja tão elevado este ano em razão da pandemia, porém precisamos alertar para este risco envolvendo animais, uma vez que muitos acidentes graves podem ser evitados com a adoção de alguns cuidados simples”, comenta o engenheiro ambiental da EGR Rafael Schmitz.

As medidas a seguir podem fazer toda a diferença na preservação da vida de animais e de pessoas:

- Trafegue sempre dentro dos limites indicados para cada trecho da rodovia, pois estes consideram também a probabilidade de ocorrência de acidentes.
- Fique atento a placas de sinalização que indicam a presença de fauna.



Registro de animal atropelado na ERS-135

- Pratique direção defensiva, observando animais no acostamento e levando em conta a possibilidade de cruzarem a pista.
- Procure viajar durante o dia, pois, além de se ter melhor visibilidade da estrada, alguns animais se deslocam mais no início da manhã e à noite.
- Nunca jogue lixo nas rodovias e em seus arredores, o que atrai animais.
- Acione a EGR ao presenciar animais feridos ou atropelados pelo telefone 0800 648 3903.

Balanço anual de execução do Projeto Básico de Gestão Ambiental é realizado pela EGR

Reduzir os impactos ambientais negativos e potencializar os positivos na operação de mais de 900 quilômetros de rodovias e de 14 praças de pedágio, além de reparar possíveis danos ocorridos durante a construção da malha viária são os principais objetivos do PBA da EGR.

“Fechando o ano, achamos importante compartilhar com a sociedade um breve relato do andamento dos 11 Planos, Programas e Projetos Ambientais que integram o PBA”, explica o engenheiro ambiental da EGR Rafael Schmitz. Ele ainda resume o percurso de execução do PBA pela EGR até o momento: “2019 foi o ano do planejamento, da definição e detalhamento das metodologias e do início do processo; em 2020, avançamos em todos os cadastramentos, para entender o cenário ambiental das rodovias e praças de pedágio, e começamos a implantar algumas ações; e para 2021, vamos consolidar o trabalho com a implantação das ações necessárias e a adoção de medidas de monitoramento”.

Confira a seguir o resumo das ações de cada programa até o momento:

O **Programa de Monitoramento, Gestão e Supervisão Ambiental** norteia todas as demais atividades que compõem o PBA, assegurando que o padrão de qualidade ambiental desejado seja alcançado e mantido durante a operação das rodovias e praças de pedágio. Desta forma, a automatização de processos adotada este ano, por meio de recursos de modelagem de dados e linguagem de programação, foi o grande diferencial para o gerenciamento, que ganhou em produtividade e assertividade. Em campo, as equipes também estão utilizando tecnologias de última geração, registrando as atividades com o uso de aparelhos celulares e gerando informações georreferenciadas que podem ser acessadas online de maneira intuitiva e interativa.

O **Programa de Educação Ambiental e Comunicação Social** tem ações para aprimorar a comunicação entre EGR e seus públicos de interesse. Desde 2019,

passou a EGR divulgar regularmente matérias informativas sobre a realização das atividades do PBA e sensibilizar para os cuidados e riscos ambientais com diversas publicações e campanhas. São realizadas também atividades de educação ambiental para colaboradores e terceirizados e levantadas informações levantadas por meio de diagnósticos internos que subsidiam adequações e providências em outros programas do PBA. Este ano, a série de animações “Uma Jornada TriAnimal” foi produzida para sensibilizar para o problema dos animais abandonados em rodovias e praças de pedágio.

O **Plano Ambiental de Construções (PAC)** tem como objetivo geral estabelecer diretrizes e procedimentos para controlar as interferências no meio ambiente, durante as atividades de manutenção e conservação da malha viária e de operação das praças de pedágio. Assim, todas as obras relacionadas estão sendo vistoriadas e registradas desde março de 2019.

O **Projeto de Sinalização Ambiental** tem caráter informativo e educativo ao indicar áreas ambientalmente sensíveis e pontos críticos para a ocorrência de acidentes, por exemplo. O cadastro da sinalização ambiental existente em todas as rodovias foi concluído este ano, e os projetos complementares foram elaborados para aproximadamente metade da malha, com finalização prevista para meados de 2021. Paralelamente, já estão sendo instaladas as novas placas.



Uso de aplicativo para levantamento de dados

O **Programa de Monitoramento e Estabilização de Encostas e Taludes** – que tem como foco evitar acidentes nas rodovias devido a desmoronamentos e impactos ambientais com o carregamento de sedimentos para o interior de cursos d’água – foi concluído o cadastro de todas as estruturas de contenção existente, além dos taludes e encostas com indícios de instabilidade. No momento, a equipe de Supervisão Ambiental está detalhando a metodologia de monitoramento e como serão acompanhadas, registradas e avaliadas as ações a serem executadas.

Por meio do **Programa de Gerenciamento de Riscos Ambientais (PGR)** são identificados pontos ambientalmente sensíveis – áreas de proteção permanente (APPs), zonas de residência de comunidades tradicionais, mananciais utilizados para abastecimento humano – e locais críticos à ocorrência de acidentes ambientais nas rodovias. O levantamento foi concluído este ano e um Plano de Ação de Emergência (PAE) piloto, que determina as ações a serem tomadas em caso de intercorrências, está em fase de finalização para ser submetido em breve à análise da Fundação Estadual de Proteção Ambiental Henrique Luís Roessler (Fepam). A partir das considerações e aprovação deste documento, destinado ao trecho Rincão dos Cascalhos/Portão-São Vendelino da ERS-122, será elaborado um PAE para cada segmento rodoviário.

O **Programa de Recuperação de Áreas Degradadas e Passivos Ambientais (PRAD)** contempla as ações necessárias para a identificação, caracterização, resolução de passivos ambientais e o monitoramento de áreas degradadas nas faixas de domínio passíveis de mitigação. Os cadastros dos passivos foram concluídos e, no momento, a metodologia de acompanhamento dos passivos existentes está em fase de definições e detalhamento. Para esta etapa, está prevista a elaboração, avaliação e execução de projetos para a recuperação das áreas, registro de eventuais novos passivos e acompanhamento da implantação de medidas.

O objetivo principal do **Programa de Reintegração de Posse** é evitar a ocorrência de maiores conflitos e questões judiciais em relação a ocupações irregulares nas faixas de domínio das rodovias administradas pela EGR. Para tanto, estão sendo acompanhados os status de todos os processos existentes no momento para a adoção das medidas cabíveis.

O corte de vegetação segue diretrizes do **Programa de Manejo de Vegetação na Faixa de Domínio**. Esta atividade faz parte do dia a dia da EGR, seja para melhorar a visibilidade na rodovia ou de um local às margens dela, liberar uma área para acesso a um terreno, abrir espaço para a instalação de painéis de publicidade ou para evitar acidentes pela possibilidade de queda de galhos e árvores. Este ano, os procedimentos adotados pelas empresas envolvidas nos serviços foram registrados, sistematizados e analisados em toda a malha viária.

As atividades do **Programa de Gerenciamento de Resíduos Sólidos e Efluentes Líquidos** têm como objetivo atender ao que a Política Nacional de Resíduos Sólidos e as Licenças de Operação (LOs) exigem desde a coleta até a destinação dos resíduos, assim como em relação aos sistemas de tratamento de efluentes. Atualmente, todas as empresas responsáveis pelo tratamento do material sanitário estão com a documentação e seus procedimentos regularizados. Quanto aos resíduos, toda a geração é contabilizada. Foram instalados e substituídos coletores identificados nas praças de pedágio, para a segregação dos resíduos por tipo, e baias com tampas, para acondicioná-los de maneira correta até a destinação final pelas prefeituras ou empresas autorizadas. O próximo passo é estabelecer metas para potencializar a reutilização e a reciclagem dos materiais gerados, evitando desperdícios e permitindo ganhos ambientais e econômicos.

Um dos principais objetivos do **Programa de Proteção e Monitoramento de Fauna** é prevenir acidentes envolvendo animais silvestres. Este ano, foi concluído um aprofundado estudo contendo a avaliação das características de cada via e de seu entorno, as estruturas existentes adequadas à passagem segura de fauna, o tipo e a quantidade de animais atropelados e os trechos de maior ocorrência deste tipo de acidente. Um aplicativo de celular foi desenvolvido para auxiliar o registro preciso de carcaças encontradas nas rodovias. No momento, estão sendo realizados ajustes em contratos vigentes e análises orçamentárias para a adequação e instalação de estruturas que reduzam os riscos de colisão com animais. Destaca-se que o trabalho que vem sendo realizado neste programa é pioneiro em rodovias em operação no Brasil, o qual permitirá a testagem de uma metodologia científica inovadora e o conhecimento de taxas reais de atropelamento de fauna.

EGR automatiza processos para aprimorar sua gestão ambiental

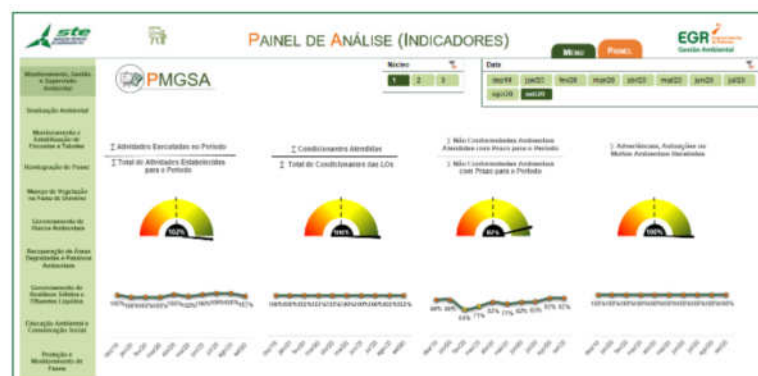
A EGR não só avançou na implantação de seu PBA no último ano como está automatizando os processos das atividades relacionadas a ele. Desde maio e com quase 70% do trabalho concluído no momento, estão sendo utilizados recursos de modelagem de dados e linguagem de programação com o objetivo de aperfeiçoar continuamente a gestão ambiental da empresa.

Todas as etapas de execução do PBA – desde os cadastros, a elaboração de planos e projetos e a realização das ações dos programas ambientais, até o gerenciamento e a supervisão – envolvem uma série de atividades e produzem uma vasta base de dados. Para que tanto material não se resumisse a relatórios informativos, a STE - Serviços Técnicos de Engenharia, empresa contratada pela EGR para a gestão ambiental, desenvolveu um sistema baseado em Business Intelligence (inteligência de negócios). Desta forma, é possível coletar, organizar, integrar e analisar as informações, além de moni-

torar a implantação de medidas estruturalmente e sem a necessidade de buscar dados e resultados em locais diferentes, contando ainda com atualizações automáticas, painéis de indicadores e uma identidade visual acessível.

“Queremos com isso que a grande quantidade de dados que é levantada se transforme em informação estratégica e sustente a tomada assertiva de decisões que tragam evolução à gestão ambiental”, ressalta o engenheiro ambiental da EGR Rafael Schmitz.

Paralelamente à automação dos processos, as equipes de campo vêm sendo treinadas para o uso de tecnologias de última geração disponíveis para inserir os registros de suas atividades no novo formato. “Estamos economizando tempo com várias tarefas que estavam demandando esforço desnecessário, o que vai nos permitindo investir em análise, adquirir aprendizado e melhorar procedimentos e metodologias para atingirmos resultados cada vez mais efetivos”, encerra Schmitz.



Painel de Análise (Indicadores)

Utilize os canais de comunicação e fique próximo da EGR

A EGR levantou as principais demandas da malha viária, atualizou seu Manual de Ouvidoria e acrescentou esclarecimentos sobre o PBA, de maneira a facilitar o acesso às informações pela equipe de call center e agilizar o atendimento. A ação é parte do Programa de Educação Ambiental e Comunicação Social (PEACS), que tem como objetivo geral manter a relação de parceria entre a empresa, seus colaboradores e terceirizados, usuários e vizinhos das rodovias e praças de pedágio.

Saiba a seguir alguns questionamentos comuns e os canais de comunicação para atendimento mais rápido:

Sobre pedágio: tráfego, valores e isenções de tarifa

O usuário tem acesso às condições do trânsito em tempo real e ao valor cobrado para todos os tipos de veículos em cada uma das 14 praças de pedágio pelo site da EGR (<https://www.egr.rs.gov.br>)*, em [Página inicial > Em Tempo Real](#). É possível verificar a localização de todas as praças em um mapa em [Página inicial > Serviços e Informações > Praças de Pedágio](#).

A EGR também disponibiliza um **aplicativo para celulares Android e iOS** com estas informações.

Para isenções de tarifa, as orientações gerais se encontram em [Página inicial > Serviços e Informações > Isenção de tarifa](#). Devem ser atendidos os requisitos contidos nas Resoluções n.º 09/2013, n.º 34/2016 e n.º 36/2016 da EGR. Atendidas as condições, o proprietário precisa credenciar seu veículo junto a EGR, preenchendo o "[Formulário para solicitar isenção de pagamento de tarifa do pedágio](#)" e encaminhando cópia dos documentos comprobatórios de atendimento aos requisitos para o e-mail ouvidoria@egr.rs.gov.br.

Em todos os pedágios administrados pela EGR são aceitas como formas de pagamento, **dinheiro, cartão de débito** (não sendo aceita a opção de crédito) ou **pagamento automático via dispositivo eletrônico**.

Solicitações em geral

É importante destacar que **qualquer atividade ou intervenção na Faixa de Domínio (FD) das rodovias deve ser autorizada pela EGR**. Todas as orientações sobre Faixa de Domínio estão disponíveis em [Página inicial > Serviços e Informações > Faixa de Domínio](#).

Para fazer intervenções na FD, informar sobre invasão ou problema na rodovia, o solicitante deverá enviar a demanda para o e-mail ouvidoria@egr.rs.gov.br, informando a **rodovia, quilômetro e ponto de referência e, se possível, anexar registro(s) fotográfico(s)**.

Sobre **doação de material fresado**, não é possível a utilização em propriedades particulares, sejam elas comerciais, industriais ou residenciais.

Em relação à **retirada de animais vivos ou mortos de rodovias**, o solicitante deverá fazer contato com a **Ouvidoria (0800 648 3903)**, informando a rodovia, quilômetro e ponto de referência.

Para acionar o **serviço de guincho**, o usuário deverá entrar em contato pelo **número (198) da Polícia Rodoviária Estadual**. O veículo será transportado sem custos para o atendimento mecânico mais próximo do local.

Já para o **serviço de resgate / ambulância**, o telefone gratuito é **0800 0090 192**.

Demandas específicas direcionadas a setores ou às praças de pedágio

Os telefones de contato estão disponíveis no site, em: [Página inicial > Serviços e Informações > Telefones EGR](#).

Todas as informações, notícias e materiais sobre Gestão Ambiental, estão disponíveis no site da EGR, em [Página inicial > Serviços e Informações > Gestão Ambiental](#).

* Além do site, é possível acompanhar as notícias e informações sobre a EGR nas redes sociais (Twitter, Facebook e LinkedIn).



Canais de comunicação da EGR

Expediente



Realização: Empresa Gaúcha de Rodovias (EGR)

Execução: STE - Serviços Técnicos de Engenharia S.A.

Conselho Editorial: Adriano Panazzolo, Carlos Türck, Josiane Gomes, Maicon Rizzon e Rafael Schmitz (EGR)

Jornalista Responsável: Patrícia Gorgulho Rezende (8.874 DRT/RS)

Fotografias: Divulgação STE S.A.

Projeto Gráfico: Brunno Oliveira e Greici Lima



Fale Conosco

 **0800 648 3903**

 fb.com/EGR.RS

 twitter.com/egr_rs

 www.egr.rs.gov.br

 Av. Borges de Medeiros, 261
3º andar - Edifício União
Porto Alegre/RS

EGR
Empresa Gaúcha
de Rodovias

GOV
RS

NOVAS FAÇANHAS

NA LOGÍSTICA
E TRANSPORTES